

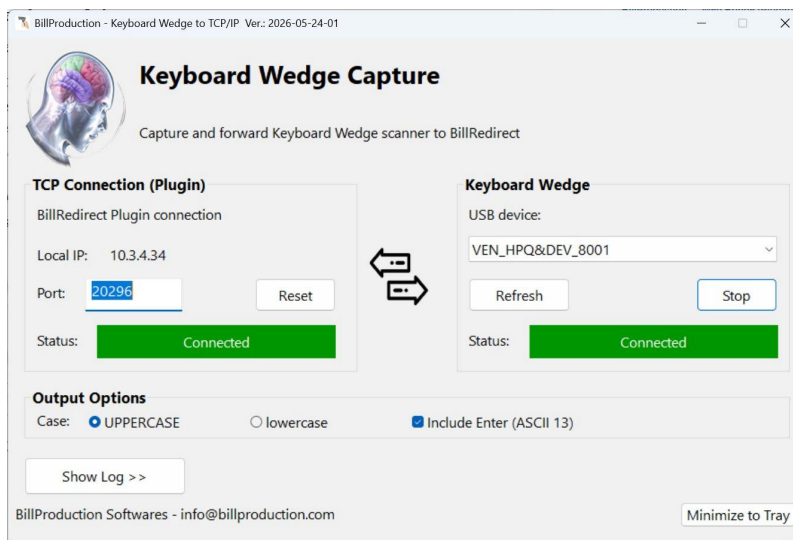


Keyboard Wedge Capture

Plugin BillProduction

Capture de périphériques en émulation clavier vers TCP/IP

Manuel de l'utilisateur



BillProduction Softwares

<https://www.billproduction.com> | info@billproduction.com

1. Introduction

Keyboard Wedge Capture est un logiciel professionnel pour Windows qui intercepte les données saisies par un périphérique USB en émulation clavier et les transmet via le réseau TCP/IP vers le logiciel BillRedirect.

Contrairement aux périphériques USB traditionnels qui injectent les touches dans la fenêtre Windows active, ce logiciel capture les données au niveau du pilote noyau, garantissant qu'elles n'apparaissent jamais dans Notepad, Excel ou toute autre application — elles sont envoyées uniquement à BillRedirect.

Périphériques compatibles

Le logiciel fonctionne avec TOUS les périphériques USB en émulation clavier (Keyboard Wedge en anglais), notamment :

- Lecteurs de codes-barres (1D et 2D)
- Lecteurs RFID
- Lecteurs de cartes de proximité
- Balances électroniques
- Jauges et instruments de mesure
- Tout autre périphérique HID qui se comporte comme un clavier

Avantages

- Aucune fuite des données dans l'application active
- Sélection précise du périphérique (vous pouvez avoir plusieurs claviers branchés)
- Communication TCP/IP fiable avec BillRedirect
- Fonctionne en arrière-plan dans la barre des tâches Windows
- Démarre automatiquement avec Windows
- Restaure son état après un redémarrage

Prérequis

Élément	Exigence
Système d'exploitation	Windows 7 SP1, 8, 10 ou 11 (32 ou 64 bits)
Droits administrateur	Requis pour l'installation
Périphérique	Tout périphérique USB en émulation clavier (HID)
Logiciel partenaire	BillRedirect (vendu séparément)
Redémarrage	Obligatoire après installation du pilote

2. Installation

Étape 1 : Téléchargement

Téléchargez le fichier KeyboardWedgeCapture.zip depuis <https://www.billproduction.com> et décompressez-le. Vous obtiendrez :

- Install_Keyboard_Wedge_Capture.exe — l'installateur
- README.txt — instructions résumées

Étape 2 : Exécution de l'installateur

1. Double-cliquez sur Install_Keyboard_Wedge_Capture.exe
2. Acceptez l'invite UAC (Contrôle de compte d'utilisateur) — les droits administrateur sont obligatoires
3. Suivez l'assistant d'installation
4. À la fin de l'installation, Windows va REDÉMARRER automatiquement

IMPORTANT : Le redémarrage est obligatoire car le logiciel installe un pilote noyau qui ne peut être chargé qu'au démarrage de Windows. Sauvegardez votre travail avant de lancer l'installateur.

Étape 3 : Après le redémarrage

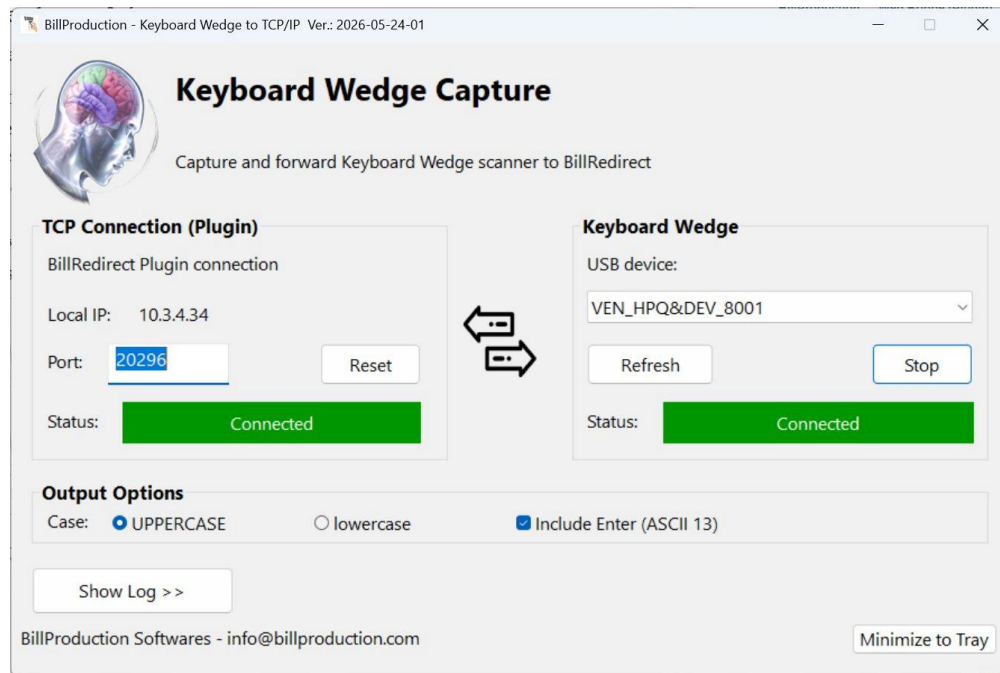
Après le redémarrage, vous remarquerez :

- Une icône sur le Bureau : Keyboard Wedge Capture
- Une icône dans la barre des tâches Windows (system tray, en bas à droite)
- Une notification au premier démarrage vous indiquant que le logiciel tourne

Le logiciel est maintenant prêt à être configuré.

3. Vue d'ensemble de l'interface

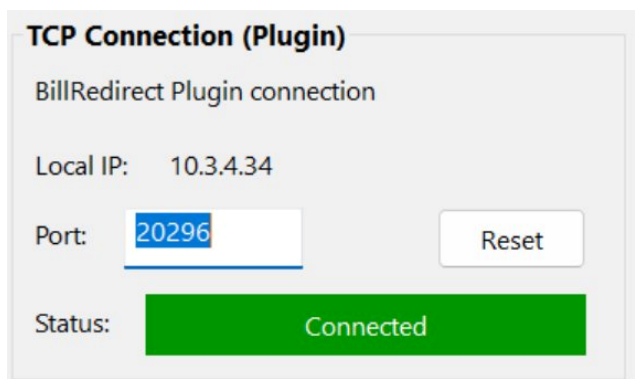
Cliquez une fois sur l'icône Keyboard Wedge Capture dans la barre des tâches Windows pour ouvrir l'interface principale :



L'interface est composée de plusieurs sections que nous allons détailler une par une dans la prochaine partie.

4. Configuration

4.1 Connexion TCP (Plugin)



TCP Connection (Plugin)

BillRedirect Plugin connection

Local IP: 10.3.4.34

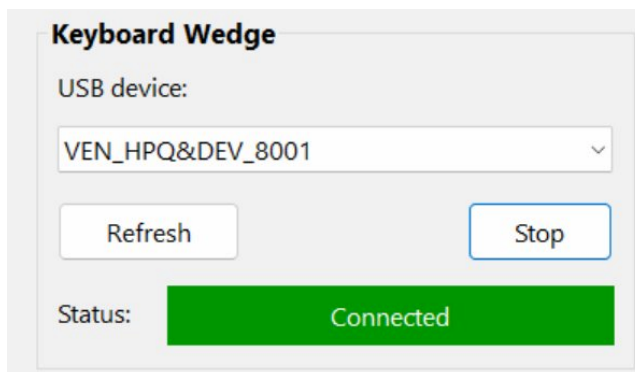
Port:

Status: Connected

Cette section gère la communication réseau avec BillRedirect :

- BillRedirect Plugin connection : indique que c'est la connexion vers le logiciel BillRedirect
- Local IP : l'adresse IP de cet ordinateur (à utiliser dans BillRedirect pour s'y connecter)
- Port : le port TCP d'écoute (20296 par défaut, modifiable au besoin)
- Reset : permet de réinitialiser la connexion TCP en cas de problème
- Status : vert « Connected » quand BillRedirect est connecté, rouge sinon

4.2 Keyboard Wedge (Périphérique USB)



Keyboard Wedge

USB device:

Status: Connected

Cette section permet de sélectionner et activer la capture du périphérique (lecteur de codes-barres, RFID, balance, jauge, etc.) :

1. Cliquez sur la liste déroulante USB device:
2. Sélectionnez votre périphérique dans la liste (identifié par son VID/PID, par exemple VEN_HPQ&DEV_8001)
3. Si votre périphérique n'apparaît pas, cliquez sur Refresh
4. Cliquez sur Start pour activer la capture (le bouton devient Stop)

Le statut devient vert « Connected » — votre périphérique est maintenant intercepté.

4.3 Options de sortie

Output Options

Case: UPPERCASE lowercase Include Enter (ASCII 13)

Personnalisez le format des données envoyées :

Option	Description
UPPERCASE	Convertit tous les caractères en majuscules
lowercase	Convertit tous les caractères en minuscules
Include Enter (ASCII 13)	Ajoute un retour de chariot à la fin de chaque scan

Ces options peuvent être modifiées à tout moment, même pendant que la capture est active.

4.4 Configuration de BillRedirect

Pour que Keyboard Wedge Capture puisse communiquer avec BillRedirect, la section Plugin doit être ACTIVÉE dans l'interface principale de BillRedirect.

Voici l'interface principale de BillRedirect :



OBLIGATOIRE : La case Plugin (en haut au centre de l'interface BillRedirect) doit être COCHÉE. Sans cela, Keyboard Wedge Capture ne pourra pas envoyer les données à BillRedirect.

Zoom sur la section Plugin à cocher :

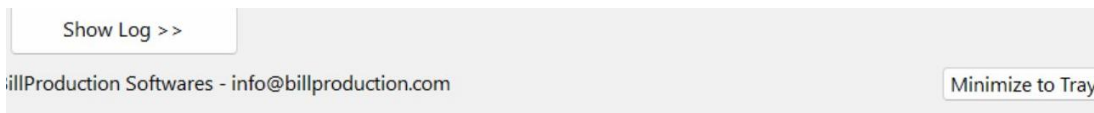


Étapes dans BillRedirect :

1. Cochez la case Plugin (en haut au centre)
2. Cliquez sur le bouton Configuration sous Plugin
3. Configurez le port TCP entrant à 20296 (la même valeur que dans Keyboard Wedge Capture)
4. Vérifiez que l'interrupteur On/Off est sur On (vert)
5. Cliquez sur Save Configuration en bas de l'écran

Une fois fait, le statut TCP de Keyboard Wedge Capture devient vert « Connected ».

5. Boutons de contrôle



En bas de la fenêtre principale, vous trouverez :

- Show Log >> : affiche ou cache la zone de journal d'activité
- Minimize to Tray : minimise la fenêtre dans la barre des tâches Windows

6. Utilisation quotidienne

Démarrage automatique

Le logiciel démarre automatiquement avec Windows et reste dans la barre des tâches. Vous n'avez normalement rien à faire au quotidien.

Lecture des données

Quand BillRedirect est ouvert et que la capture est active, utilisez votre périphérique (scannez un code-barres, lisez une carte RFID, prenez une mesure de balance, etc.). Les données apparaissent dans BillRedirect, mais pas dans aucune autre application Windows.

Cacher / Afficher la fenêtre

- Pour cacher : cliquez sur le bouton Minimize to Tray ou fermez la fenêtre
- Pour afficher : cliquez sur l'icône dans la barre des tâches
- Clic droit sur l'icône : menu avec Show window / Hide window / Quit

Consulter le journal d'activité

Cliquez sur le bouton Show Log >> pour afficher la zone de journal. Vous y verrez toutes les données reçues avec leur horodatage.

Protection anti-piratage

Ce logiciel n'envoie les données en TCP que si BillRedirect est en cours d'exécution sur le même PC. Si BillRedirect n'est pas démarré, vous verrez le message « SCAN NBP: » dans le journal au lieu d'un envoi normal.

7. Dépannage

Le logiciel ne capture pas mon périphérique

- Vérifiez que vous avez bien cliqué sur Start après avoir sélectionné le périphérique
- Le statut Keyboard Wedge doit être vert avec « Connected »
- Cliquez sur Refresh pour actualiser la liste des appareils
- Vérifiez que le périphérique est bien branché et reconnu par Windows

BillRedirect ne reçoit rien

- Vérifiez que BillRedirect est lancé
- Vérifiez que le statut TCP est vert « Connected »
- Vérifiez que le port (20296 par défaut) correspond dans les deux logiciels
- Vérifiez l'adresse IP affichée dans Local IP
- Cliquez sur Reset pour réinitialiser la connexion TCP

Le périphérique injecte encore des caractères dans Notepad

- La capture n'est pas active — cliquez sur Start
- Ou le mauvais périphérique est sélectionné dans la liste
- Vérifiez que Windows a bien redémarré après l'installation

Le logiciel ne démarre pas avec Windows

- Vérifiez dans le Gestionnaire des tâches, onglet Démarrage, que Keyboard Wedge Capture est activé
- Réinstallez le logiciel si nécessaire

8. Désinstallation

Pour désinstaller le logiciel :

1. Fermez le logiciel (clic droit sur l'icône système → Quit)
2. Allez dans Paramètres Windows → Applications → Applications installées
3. Cherchez Keyboard Wedge Capture et cliquez sur Désinstaller
4. Suivez les instructions
5. Un redémarrage est recommandé pour décharger le pilote noyau

9. Support technique

Pour toute question ou problème :

- Site Web : <https://www.billproduction.com>
- Courriel : info@billproduction.com