



Bill Moniteur de Ports Sériels (RS-232) Version 3.0T et plus

Documentation: 09/11/2006



Utilisez cette documentation avec le produit : Bill Serial Monitor

Notre site Internet: <http://www.billproduction.com/>

Courriel: info@BillProduction.com

DESCRIPTION DU LOGICIEL



Moniteur de port Série



Permet de suivre de façon bidirectionnelle la communication entre un périphérique RS232 et tout autre logiciel sans aucun câble. Ce logiciel vous permet de voir, de capturer, d'analyser et de tester des commandes reliées au protocole de communication. De plus, grâce à ce logiciel, vous pouvez interagir dans une communication.

**Le meilleur des logiciels pour analyser les données qui passent sur les ports séries !
! Actuellement disponible !**

Systèmes d'exploitation supportés: Windows 98, Me, 2000, 3000, XP, NT4

 **Développement de logiciels sur mesure**

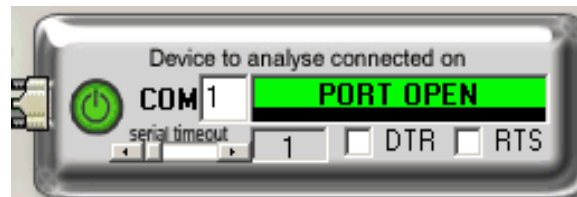
Steve Bilodeau *(Programmeur analyste)*

Avec plus de 15 ans d'expérience en développement de logiciels sur mesure pour près de 300 clients partout dans le monde, j'ai acquis les compétences nécessaires pour répondre à vos besoins particuliers. N'hésitez pas à me contacter pour obtenir une option, une fonction ou n'importe quel type de logiciel !

Courriel: info@billproduction.com



Description de la section « Device to analyse connected on »



Utilisez cette section pour choisir et configurer le port série où est branché physiquement le produit que vous désirez analyser.

Le champ « COM » :

Entrez dans ce champ le numéro du port série où est branché votre périphérique. Si la couleur de fond est VERTE, cela signifie que le numéro de port choisi est présent et disponible.

La barre de défilement « Serial timeout »:

*Par défaut, cette option est à « 1 ». Vous ne devriez pas avoir besoin de changer cette option.


Option «DTR-RTS»:

Avec ces options, vous pouvez forcer le contrôle matériel.

DTR : Activer le contrôle prêt à recevoir “data terminal ready line”.

RTS : Activer le contrôle prêt à transmettre “ request to send line”.



Interrupteur pause «  »

Utilisez cet interrupteur pour interrompre la communication avec votre périphérique physique.



Signifie que les données reçues par le périphérique physique seront affichées.



Signifie que les données reçues par le périphérique physique ne seront pas affichées.

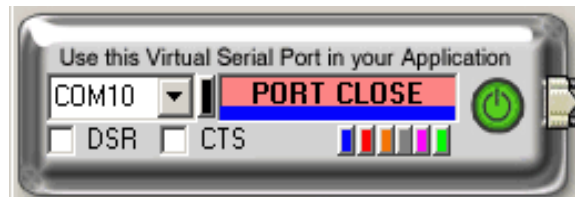
Utilisez cette section pour choisir et configurer le port série où est branché physiquement le produit que vous désirez analyser.



* Si votre application utilisant le port série virtuel (COM 10) change de configuration, la configuration affichée ci-dessus changera automatiquement.



Description de la section « Use this Virtual Serial Port in your Application »



Utilisez cette section pour choisir et configurer le port série virtuel que vous utiliserez dans votre application courante.

Le champ « COM10 » :

Utilisez cet onglet pour choisir le numéro du port série virtuel que vous utiliserez dans votre application courante. Vous ne devriez pas avoir à changer cette option.

*** Ne pas choisir un numéro de port série qui existe physiquement sur votre ordinateur.**

Indicateur de l'état du port série virtuel « PORT CLOSE »:

PORT CLOSE : Le port virtuel est créé mais pas encore ouvert par votre application courante;

PORT OPEN : Le port est actuellement en cours d'utilisation et fonctionne correctement;

ERROR : Le port virtuel n'a pas été créé. Redémarrez l'ordinateur et si le problème persiste, contactez par le support technique par courriel.

Sélecteur de couleur :


Utilisez ces boutons pour choisir la couleur qui sera utilisée pour afficher les données reçues par le port virtuel (*en provenance de votre application courante*).

Option «DSR-CTS»:

Avec ces options, vous pouvez forcer le contrôle matériel.

DSR : Activer le contrôle prêt à envoyer "Data Send Ready".

CTS : Activer le contrôle prêt à envoyer "Clear To Send".

Interrupteur pause  »

Utilisez cet interrupteur pour interrompre la communication avec le port série virtuel.



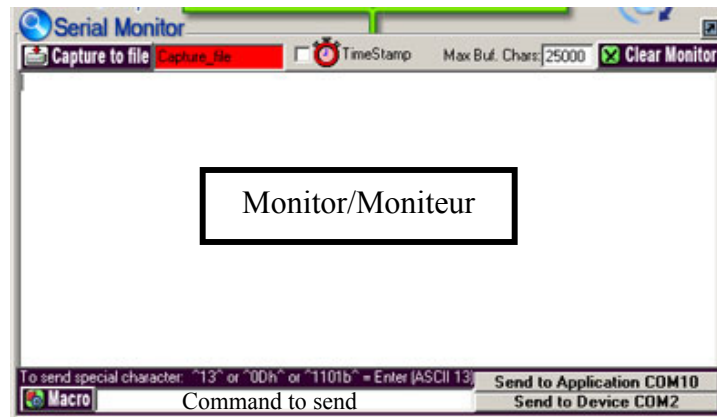
Signifie que les données reçues par votre application courante seront affichées.



Signifie que les données reçues par votre application courante ne seront pas affichées.



Description de la section « Serial Monitor »



Utilisez cette section pour voir les données transmises de façon bidirectionnelle entre votre application courante et le périphérique physique.

Option “Capture to file”:

Avec ce bouton, vous pouvez enregistrer dans un fichier la communication entre votre application courante et le périphérique physique. Utilisez le champ situé immédiatement à droite du bouton pour choisir le nom du fichier désiré. Si la couleur de fond du champ est VERTE, cela signifie que les données s’enregistrent.

Option “TimeStamp”:

Avec cet interrupteur, vous pouvez afficher le délai en secondes entre les transmissions.
* *Supporte les fractions de seconde*

Option “Max Buf. Chars”:

Utilisez ce champ pour entrer le nombre de caractères maximum qui sera gardé dans le tampon d’affichage en temps réel du moniteur.
* Cette option n’affecte pas la capture fichier.

Option “Clear Monitor”:

Utilisez ce bouton pour vider le tampon d’affichage en temps réel du moniteur.
* Cette option n’affecte pas la capture fichier.

Section “Monitor-Moniteur”:

Les données transmises seront affichées en temps réel dans cet espace.

Bouton “Send to Application COM10”:

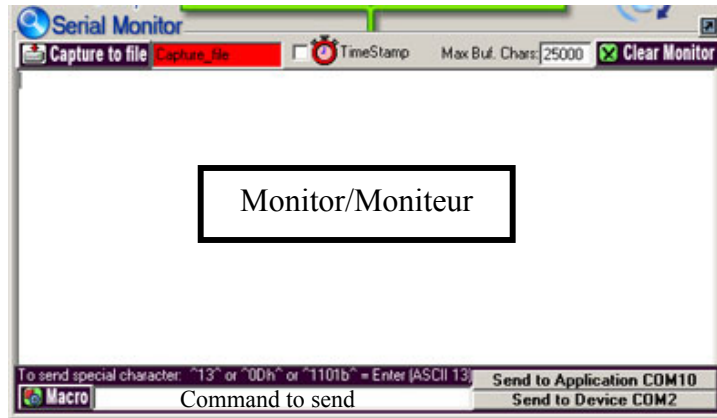
Utilisez ce bouton pour envoyer des commandes au port virtuel (à votre application courante)
* *Avant de presser sur ce bouton, vous devez entrer les données que vous voulez envoyer dans le champ «Command to send»*

Bouton “Send to Device COM2”:

Utilisez ce bouton pour envoyer des commandes au port série physique (ou est branché le produit)
* *Avant de presser sur ce bouton, vous devez entrer dans le champ «Command to send» ce que vous voulez envoyer.*



Description de la section « Serial Monitor » (Suite)



Champ “Command to send”:

Utilisez ce champ pour définir ce qui sera envoyé si vous pressez sur les boutons «Send to ... »

* Pour envoyer des caractères ASCII spécifiques en format DECIMAL, HEXADÉCIMAL ou BINAIRE, utilisez la syntaxe suivante :

Décimal : ^VALEUR^

Exemple pour envoyer un ENTER (ASCII 13) : ^13^

Hexadécimal : ^VALEUR_HEX^

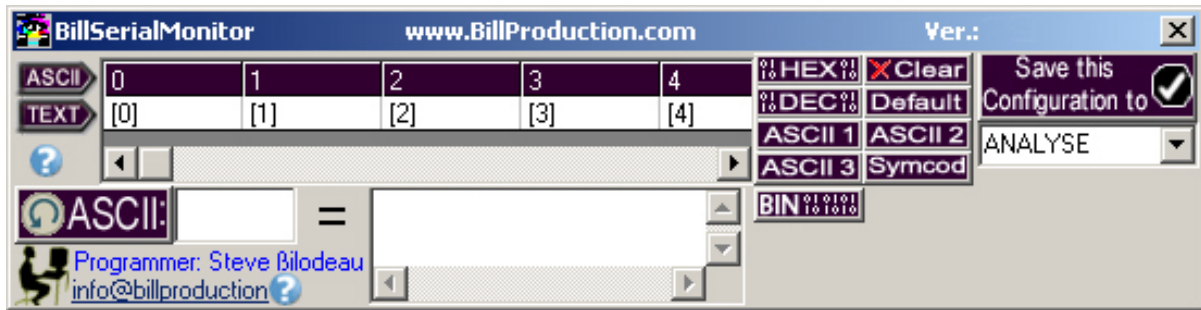
Exemple pour envoyer un ENTER (ASCII 13) : ^0Dh^

Binaire : ^VALEUR^

Exemple pour envoyer un ENTER (ASCII 13) : ^1101b^



Description de la section « Configuration de l’affichage »



Utilisez cette section pour configurer l’affichage des données. Les données reçues peuvent être affichées selon des filtres prédéfinis (*HEX, DEC, ASCII 1, ASCII 2, ASCII 3, BIN ...*) ou selon votre propre filtre.

Bouton filtre “HEX”:

Utilisez ce bouton pour afficher les données en format HEXADECIMAL ([00] à [FF])

Bouton filtre “Clear”:

Utilisez ce bouton pour effacer le filtre d’affichage courant.

Bouton filtre “DEC”:

Utilisez ce bouton pour afficher les données en format DECIMAL ([0] à [255])

Bouton filtre “ASCII 1”:

Utilisez ce bouton pour afficher les données en format ASCII

Bouton filtre “ASCII 2”:

Utilisez ce bouton pour afficher les données en format ASCII les caractères non imprimables seront affichés en format DECimal.

Bouton filtre “ASCII 3”:

Utilisez ce bouton pour afficher les données en format ASCII les caractères nom imprimables seront affichés en format HEXadécimal.

Bouton filtre “Symcod”:

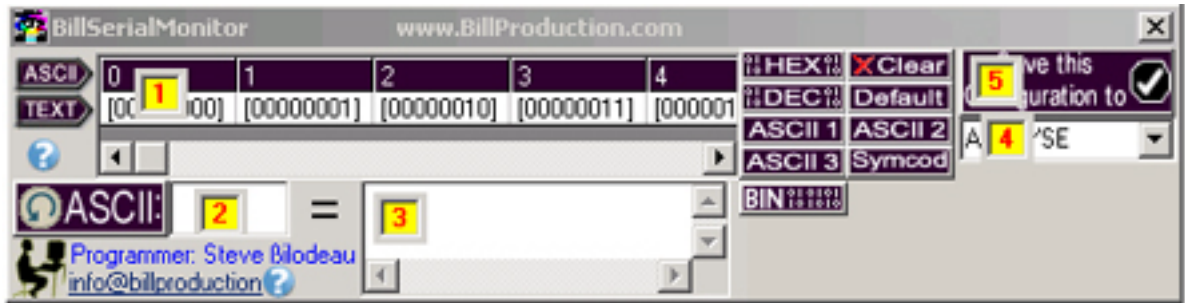
Utilisez ce bouton pour afficher les données en format ASCII les caractères nom imprimables seront affichés en mnémoniques de protocole.

Bouton filtre “BIN”:


Utilisez ce bouton pour afficher les données en format Binaire ([00000000] à [11111111]).



Description de la section « Configuration de l’affichage (aide) »









Section “Définir votre propre filtre d’affichage”:


Vous pouvez, si vous le désirez, créer votre propre filtre d’affichage. En pressant sur le bouton  la méthode suivante vous sera affichée :

- Dans le haut de l’écran, vous avez le texte qui sera affiché pour chaque caractère de table ASCII.

Étape par étape :

-  Sélectionnez le code ASCII que vous désirez changer
-  Vous pouvez entrer directement dans cet espace le numéro (0 à 255) du code ASCII à changer.
-  Inscrivez dans cet espace le texte qui sera affiché pour ce numéro de code ASCII.
* Répéter les étapes 1 à 3 pour modifier d’autres caractères.
-  Entrez le nom de fichier sous lequel vous désirez enregistrer votre filtre d’affichage.
-  Pressez sur ce bouton pour enregistrer votre filtre d’affichage.

* Pour charger un de vos filtres, vous n’avez qu’à choisir un nom dans l’onglet à gauche de 

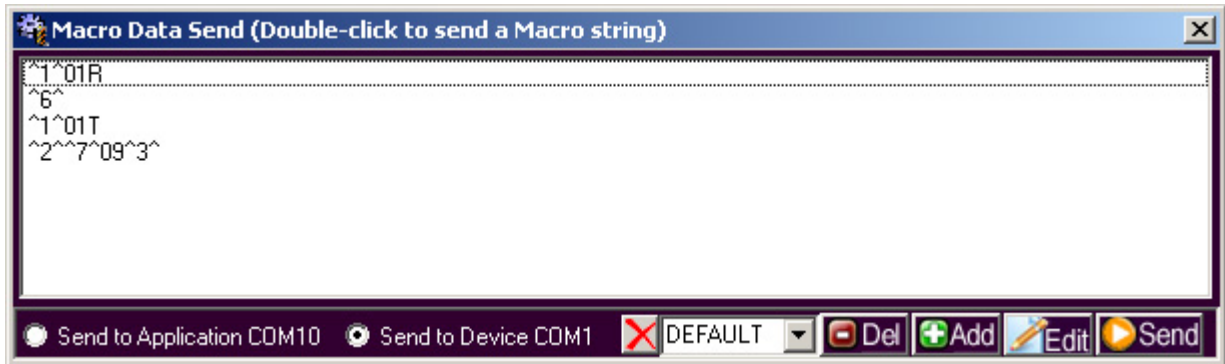
* Pressez sur le bouton  pour ouvrir l’outil d’affichage des équivalences suivant:

Convertir			
Char	Dec	Hex	Bin
A	65	41	01000001

Cette petite fenêtre convertit en temps réel l’équivalence pour la valeur que vous entrez.



Description de la section « Macro commandes »



Utilisez cette section pour envoyer des commandes à votre logiciel ou au périphérique physique. Parfait pour tester un produit ou pour trouver comment fonctionne une communication.

Section «  »:

Avant d'ajouter des macros commandes, vous devez choisir sous quel nom de fichier vos macros seront enregistrées.

*Exemple : **BALLANCE 3352**

*Utilisez l'onglet de droite pour charger une de vos configurations

Bouton «  »:

Utilisez ce bouton pour effacer le fichier de configuration macro en cours.

Bouton « Add »:

Utilisez ce bouton pour ajouter une nouvelle MACRO commande. Une macro commande peut contenir tous les caractères de la table ASCII.

* Pour envoyer des caractères ASCII spécifiques en format DECIMAL, HEXADÉCIMAL ou BINAIRE, utilisez la syntaxe suivante :

Décimal : ^VALEUR^

Exemple pour envoyer un ENTER (ASCII 13) : ^13^

Hexadécimal : ^VALEUR_HEX^

Exemple pour envoyer un ENTER (ASCII 13) : ^0Dh^

Binaire : ^VALEUR^

Exemple pour envoyer un ENTER (ASCII 13) : ^1101b^

* Pour ajouter des commentaires à l'intérieur de vos macros, utilisez la syntaxe suivante :

[[*VOTRE COMMENTAIRE*]]

Sélecteur « Send to Application ... » ou « Send to Device ... »:

Utilisez ce sélecteur pour déterminer si les macro-commandes seront envoyées vers votre application ou vers votre périphérique physique.

Bouton « Send »:

Utilisez ce bouton pour envoyer le contenu d'une macro-commande vers l'application ou vers le produit physique (en fonction du sélecteur).

* Vous pouvez également double cliquer sur la macro pour l'envoyer.

TABLE ASCII de 000 À 127

Dec	Hex	Char	Dec	Hex	Char	Dec	Hex	Char	Dec	Hex	Char
0	00	Null	32	20	Space	64	40	@	96	60	`
1	01	Start of heading	33	21	!	65	41	A	97	61	a
2	02	Start of text	34	22	"	66	42	B	98	62	b
3	03	End of text	35	23	#	67	43	C	99	63	c
4	04	End of transmit	36	24	\$	68	44	D	100	64	d
5	05	Enquiry	37	25	%	69	45	E	101	65	e
6	06	Acknowledge	38	26	&	70	46	F	102	66	f
7	07	Audible bell	39	27	'	71	47	G	103	67	g
8	08	Backspace	40	28	(72	48	H	104	68	h
9	09	Horizontal tab	41	29)	73	49	I	105	69	i
10	0A	Line feed	42	2A	*	74	4A	J	106	6A	j
11	0B	Vertical tab	43	2B	+	75	4B	K	107	6B	k
12	0C	Form feed	44	2C	,	76	4C	L	108	6C	l
13	0D	Carriage return	45	2D	-	77	4D	M	109	6D	m
14	0E	Shift out	46	2E	.	78	4E	N	110	6E	n
15	0F	Shift in	47	2F	/	79	4F	O	111	6F	o
16	10	Data link escape	48	30	0	80	50	P	112	70	p
17	11	Device control 1	49	31	1	81	51	Q	113	71	q
18	12	Device control 2	50	32	2	82	52	R	114	72	r
19	13	Device control 3	51	33	3	83	53	S	115	73	s
20	14	Device control 4	52	34	4	84	54	T	116	74	t
21	15	Neg. acknowledge	53	35	5	85	55	U	117	75	u
22	16	Synchronous idle	54	36	6	86	56	V	118	76	v
23	17	End trans. block	55	37	7	87	57	W	119	77	w
24	18	Cancel	56	38	8	88	58	X	120	78	x
25	19	End of medium	57	39	9	89	59	Y	121	79	y
26	1A	Substitution	58	3A	:	90	5A	Z	122	7A	z
27	1B	Escape	59	3B	;	91	5B	[123	7B	{
28	1C	File separator	60	3C	<	92	5C	\	124	7C	
29	1D	Group separator	61	3D	=	93	5D]	125	7D	}
30	1E	Record separator	62	3E	>	94	5E	^	126	7E	~
31	1F	Unit separator	63	3F	?	95	5F	_	127	7F	□

TABLE ASCII de 128 À 255

Dec	Hex	Char	Dec	Hex	Char	Dec	Hex	Char	Dec	Hex	Char
128	80	Ç	160	A0	á	192	C0	Ł	224	E0	α
129	81	ù	161	A1	í	193	C1	ł	225	E1	β
130	82	é	162	A2	ó	194	C2	Ṛ	226	E2	Γ
131	83	â	163	A3	ú	195	C3	Ṛ	227	E3	π
132	84	à	164	A4	ñ	196	C4	—	228	E4	Σ
133	85	à	165	A5	Ñ	197	C5	+	229	E5	σ
134	86	ã	166	A6	ª	198	C6	†	230	E6	μ
135	87	ç	167	A7	º	199	C7	‡	231	E7	τ
136	88	ê	168	A8	¿	200	C8	ℒ	232	E8	φ
137	89	è	169	A9	ƒ	201	C9	℞	233	E9	θ
138	8A	è	170	AA	¬	202	CA	℥	234	EA	Ω
139	8B	ï	171	AB	½	203	CB	℞	235	EB	δ
140	8C	î	172	AC	¼	204	CC	‡	236	EC	∞
141	8D	ì	173	AD	¡	205	CD	=	237	ED	∞
142	8E	Ë	174	AE	«	206	CE	‡	238	EE	ε
143	8F	Ë	175	AF	»	207	CF	±	239	EF	∩
144	90	É	176	B0	⋯	208	D0	℥	240	FO	≡
145	91	æ	177	B1	⋯	209	D1	℞	241	F1	±
146	92	Æ	178	B2	⋯	210	D2	π	242	F2	≥
147	93	ô	179	B3		211	D3	ℒ	243	F3	≤
148	94	ö	180	B4	†	212	D4	ℒ	244	F4	[
149	95	ò	181	B5	‡	213	D5	℞	245	F5]
150	96	û	182	B6	‡	214	D6	π	246	F6	÷
151	97	ù	183	B7	π	215	D7	‡	247	F7	∞
152	98	ÿ	184	B8	‡	216	D8	‡	248	F8	°
153	99	Ö	185	B9	‡	217	D9	∟	249	F9	•
154	9A	Û	186	BA		218	DA	ƒ	250	FA	·
155	9B	ø	187	BB	π	219	DB	■	251	FB	√
156	9C	£	188	BC	℥	220	DC	■	252	FC	∂
157	9D	¥	189	BD	℥	221	DD	■	253	FD	z
158	9E	£	190	BE	℥	222	DE	■	254	FE	■
159	9F	f	191	BF	ƒ	223	DF	■	255	FF	□



Pour plus de flexibilité et d'options, veuillez nous contacter

Envoyez votre demande à: info@BillProduction.com